

Legenda prvků

- Dveře (pro podrobnější specifikaci viz. D.1.1 8.01 Výpis dveří a oken)
- Okna (pro podrobnější specifikaci viz. D.1.1 8.01 Výpis dveří a oken)
- Překlady (pro podrobnější specifikaci viz. legenda překlady)
- Truhlářské výrobky (pro podrobnější specifikaci viz. D.1.1 4.01-4.04 a D.1.1 8.05 Výpis truhlářských výrobků)
- Mobilár (pro podrobnější specifikaci viz. D.1.1 4.01-4.04 a D.1.1 8.03 Výpis mobiliáru)
- Speciální prvky (pro podrobnější specifikaci viz. D.1.1 6.01 a 6.02 Speciální prvky)
- Akustické prvky (pro podrobnější specifikaci viz. D.1.1 4.01-4.04 a D.1.1 8.05 Výpis truhlářských výrobků)
- Svitidlo (pro podrobnější specifikaci viz. D.1.1 2.03 Koordinační výkres podhledu a E Kniha svítidel)
- Elektroinstalace
- Soklová tlista
- Zařizovací předměty

Poznámky

Pro účely organizace vzorkování dodavatel před zahájením dodávky zpracuje a odsouhlasí s autory časový harmonogram předkládání dodavatelské dokumentace. Vzorky, certifikáty, technické listy a prototypy budou před zahájením výroby předkládány autorům návrhu k odsouhlasení před objednáním produktu dle časového harmonogramu tak, aby doba nutná pro prostudování a doba nutná pro zpracování korektur nekolidovala s plánem výroby.

Odstiny všech barevných povrchových úprav odsouhlasí projektant v rámci ad podle reálných vzorků v průběhu stavby. Rozmístění svítidel odsouhlasí projektant.

Před zahájením dodávky do výroby je nutno ověřit na místě rozměry skutečného provedení stavby pro každý prvek. Nedílnou součástí dodávky stavby jsou pomocné, kotvení a spojovací prvky, stavení kování, přípomocné, kompletační a začíšťovací práce, dokompletování prvků TŽB včetně potřebných přípojovacích vedení, dokončení detailů návazností úložných částí stavby.

Dodávka bude provedena podle příslušných právních předpisů a technických norem i doporučujících. Pro dodávku budou zásadně použity výrobky a suroviny a polotovary nevyšší jakosti s požární odolností dle požadavků projektu Požární bezpečnostního řešení stavební části, stavebního povolení. Zejména se jedná o řešení materiálu v požadované třídě reakce na oheň, index šíření plamene a koordinaci s kompletačními prvky elektroinstalací. Bude používán výhradně spojovací materiál s antikorozní povrchovou úpravou.

Všechny zabudované dřevěné prvky budou z výroby ošetřeny nátěrem proti dřevokazným škůdcům. Všechny rozměry konstrukcí a výrobků je nutno před zadáním do výroby ověřit dle skutečnosti na stavbě.

Všechny instalované hasicí přístroje budou instalovány typizovaným způsobem na stěny do výšky určené normou, označeny příslušným popisem a cedulemi - kotvení, značení je součástí dodávky hasicích přístrojů. Všechny stavební materiály, komponenty, prostupy, prvky a konstrukce budou splňovat požadavky dle samostatné součásti projektu D.1.3 Požární bezpečnostní řešení stavby.

Součástí dodávky stavby je zhotovení a zapravení drážek, prostupů pro potřeby zhotovení rozvodů TŽB, revizních dvířek v počtu, velikosti a umístění pro potřeby TŽB. Všechny prostupy a drážky budou prováděny dle požadavků příslušných profesí této dokumentace. Viditelné prostupy potrubí (tj. ul. stěrami a podlahou) budou lemovány rozetami. Všechny elektroinstalací krabice na stěnách zapustit pod omítku.

Všechny stavební práce je třeba provádět v souladu s platnými technologickými předpisy, bezpečnostními předpisy a ustanoveními ČSN. V průběhu realizace stavby je nutno respektovat platné požární bezpečnostní a hygienické předpisy, týkající se ochrany zdraví při práci. Stavební postupy a manipulace s materiálem a stavebními prvky budou voleny tak, aby byly na nejmenší míru omezeny škodlivé účinky na okolí, zejména hluk, vibrace a prášení. Vybírané hmoty a výrobky budou skladovány tak, aby nedošlo k jejich znehodnocení nebo odcizení. Všechny odpady, které vzniknou při provádění demolic, vybrané konstrukce, obaly a zbytky, budou využívány nebo zneškodňovány jen v zařízeních k tomu určených a povolených. Vzniklé odpady budou shromažďovány uhlídně podle druhů a budou zabezpečeny před nežádoucím únikem.

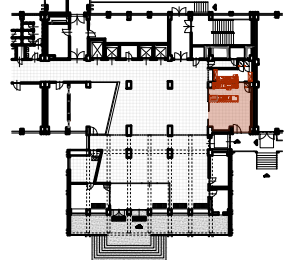
Při zjištění jakýchkoliv nesrovnalostí mezi stavbou a projektovou dokumentací je nutné neprodělně kontaktovat ad. případně projektanta.

Nacenení stavby obsahuje všechny náklady potřebné pro kompletaci dokončení a předání díla (dodávka, montáž, zhotovení prováděcí, výrobní a dílenské dokumentace, dopravu, odvoz zeminy, suť, odpadu, likvidaci odpadu, závěrečný úklid, zařízení stavby, optice a ostrahu staveniště, náklady spojené s uvedením stavby do provozu a kolaudací stavby. Projekt je nadřazen rozpočtu.

Stavbu lze užívat pouze na základě kolaudačního souhlasu. Po dokončení stavby a splnění podmínek rozhodnutí požadává stavebník v souladu se zákonem o vydání kolaudačního souhlasu na předepsaném formuláři.

Tato dokumentace nenahrazuje výrobní dokumentaci dodavatele. Dodavatel je povinen zajistit zpracování dodavatelské - výrobní dokumentace včetně dopracování řešení detailů. Výrobní dokumentaci je dodavatel povinen zajistit před vlastní realizací a odsouhlasit s autory projektové dokumentace. Dodavatel je povinen předložit dokumentaci k odsouhlasení s dostatečným časovým předstihem tak, aby doba nutná pro prostudování a doba nutná pro zpracování korektur nekolidovala s plánem výroby.

Revize projektu, konzultace a kontroly dílenské dokumentace budou účtovány dodavateli dílenské dokumentace. Všechny změny v projektu musí být komunikovány se zpracovatelem prováděcí dokumentace stavby.



				0.000 = 329.500 m.n.m. Bp.v. S-JTSK											
VYPRACOVAL		Ing. et Ing. arch. Pavel Gebauer Ing. arch. Marko Kubovíc		INVESTOR		Město Kopřivnice									
ZODPOVĚDNÝ PROJEKTANT		Ing. et Ing. arch. Jakub Mikel		Štefánikova 1163/12, 74221 Kopřivnice											
ZAKÁZKA		Rekonstrukce foyer městského úřadu v Kopřivnici		Katastrální území: Kopřivnice [698393] Parcelní číslo: 192/1		ČÁST		Architektonicko-stavební řešení							
STUPEŇ		DPS		MĚŘÍTKO		1:25, 1:50		DATUM		03 / 2025		VÝKRES		Pohledy interiéru Místnost 154	
												C. VÝKRESU		SO 01	